

Jet Towel เครื่องเป่าลมมือ

รุ่น

JT-MC205JS-W-NE (รุ่นที่ติดตั้งเครื่องทำความร้อน)

สีของผลิตภัณฑ์ -W(ขาว)

เฟสเดียว 220-240 โวลต์กระแสสลับ

คู่มือการใช้งาน

สำหรับผู้ใช้

โปรดอ่านคู่มือฉบับนี้อย่างละเอียดก่อนใช้งานผลิตภัณฑ์ เพื่อให้แน่ใจว่าท่านจะใช้งานผลิตภัณฑ์อย่างถูกต้องและปลอดภัย หลังจากอ่านคู่มือแล้ว โปรดเก็บคู่มือไว้ในที่สะดวก เพื่อใช้อ้างอิงต่อไป

ท่านไม่ควรพยายามติดตั้งผลิตภัณฑ์นี้ด้วยตนเอง
(เนื่องจากจะไม่สามารถรับประกันความปลอดภัยและประสิทธิภาพในการทำงานของผลิตภัณฑ์ได้)

(ข้อควรระวังเพื่อความปลอดภัย)



คำเตือน

กรณีต่อไปนี้อาจทำให้เสียชีวิตหรือบาดเจ็บร้ายแรง
หากจัดการอย่างไม่ถูกต้อง

<p>ข้อห้าม</p>	<ul style="list-style-type: none"> อย่าเปิดแผงด้านหน้า การทำเช่นนั้นอาจทำให้เกิดไฟฟ้าช็อตได้ อย่าใช้ผลิตภัณฑ์ในบริเวณที่อาจทำให้เกิดความเสียหายจากน้ำเค็ม หรือในบริเวณที่มีการผูกมัด มีสถานะเป็นกลาง หรือมีแก๊สเฉื่อย กรณีข้างต้นอาจทำให้เกิดไฟไหม้, ไฟฟ้าช็อต หรือการทำงานผิดปกติได้ 	<p>อย่าถอดแยกชิ้นส่วน</p>	<ul style="list-style-type: none"> อย่าดัดแปลงหรือถอดแยกชิ้นส่วนผลิตภัณฑ์ การทำเช่นนั้นอาจทำให้เกิดไฟไหม้, ไฟฟ้าช็อต หรือเกิดการบาดเจ็บได้ เมื่อต้องการเปลี่ยนสถานที่ติดตั้ง โปรดปรึกษาตัวแทนจำหน่ายหรือผู้ติดตั้งของท่าน อาจเสี่ยงต่อการเกิดการบาดเจ็บได้
<p>อย่าใช้ในห้องน้ำ/ห้องอาบน้ำ</p>	<ul style="list-style-type: none"> อย่าใช้ผลิตภัณฑ์นี้ใกล้กับอ่างอาบน้ำฝักบัว อ่างน้ำหรือภาชนะบรรจุน้ำอื่นๆ 		<ul style="list-style-type: none"> ใช้แหล่งจ่ายไฟเฟสเดียวขนาด 220-240 โวลต์ การใช้แหล่งจ่ายไฟที่ไม่ถูกต้องอาจทำให้เกิดไฟไหม้, ไฟฟ้าช็อต หรือการทำงานผิดปกติได้ ใช้สายไฟที่เดินไว้เพื่อใช้สำหรับผลิตภัณฑ์โดยเฉพาะ การใช้ผลิตภัณฑ์โดยมีอุปกรณ์อื่นเสียบปลั๊กอยู่ที่เต้าเสียบแยกสาขาอาจทำให้เกิดความร้อนผิดปกติ ซึ่งอาจทำให้เกิดไฟไหม้ได้
<p>อย่าให้ผลิตภัณฑ์เปียก</p>	<ul style="list-style-type: none"> อย่าให้น้ำเข้าไปในผลิตภัณฑ์ เนื่องจากอาจทำให้เกิดไฟฟ้าช็อตหรือการทำงานผิดปกติได้ 	<p>ปฏิบัติตามคำแนะนำ</p>	<ul style="list-style-type: none"> ต้องติดตั้งอุปกรณ์สำหรับการเชื่อมต่อ โดยรวมไว้ใน การเดินสายไฟแบบถาวรตามที่กำหนดไว้ในคู่มือเกี่ยวกับวิธีการเดินสายไฟ ให้ปิดสวิตช์เครื่องเสมอระหว่างทำการดูแลรักษา การไม่ปฏิบัติตามคำแนะนำนี้อาจทำให้เกิดไฟฟ้าช็อตได้



ข้อควรระวัง

กรณีต่อไปนี้อาจทำให้เกิดการบาดเจ็บหรือทำให้ทรัพย์สินเสียหาย
หากจัดการกับผลิตภัณฑ์อย่างไม่ถูกต้อง

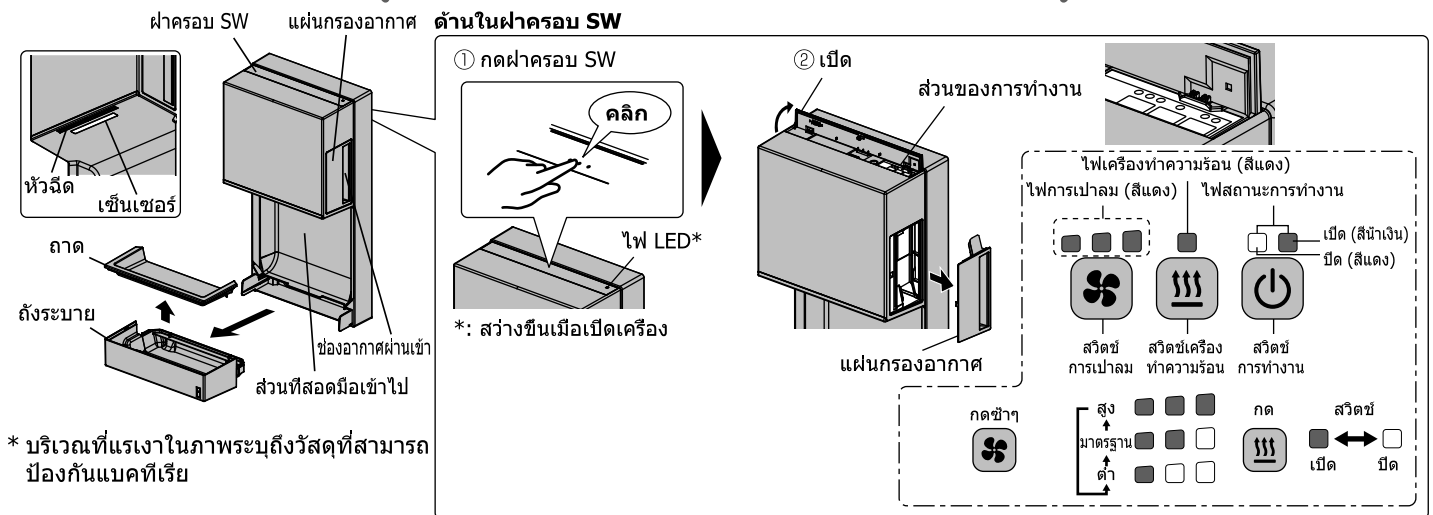
<p>ข้อห้าม</p>	<ul style="list-style-type: none"> ผลิตภัณฑ์นี้ไม่ได้ผลิตขึ้นเพื่อใช้งานโดยบุคคล (รวมถึงเด็ก) ที่มีความสามารถทางร่างกาย ความรู้สึก หรือจิตใจผิดปกติ หรือขาดประสบการณ์และความรู้ เว้นแต่จะได้รับการกำกับดูแลหรือคำแนะนำเกี่ยวกับการใช้งาน ผลิตภัณฑ์โดยบุคคลที่มีหน้าที่ดูแลความปลอดภัยของพวกเขา ควรมีการดูแลเด็กๆ เพื่อให้มั่นใจว่าพวกเขาจะไม่เล่นผลิตภัณฑ์ อย่าใช้ผลิตภัณฑ์นี้เพื่อเป่าสิ่งอื่นให้แห้ง นอกจากมือ การใช้งานอย่างไม่เหมาะสมอาจทำให้เกิดอุบัติเหตุได้ 	<p>ปฏิบัติตามคำแนะนำ</p>	<ul style="list-style-type: none"> สวมถุงมือเมื่อทำความสะอาดผลิตภัณฑ์ การไม่ปฏิบัติตามข้อควรระวังนี้อาจทำให้เกิดการบาดเจ็บได้ ต้องใช้ผลิตภัณฑ์นี้โดยติดตั้งถังระบาย, แผ่นกรองอากาศ และฝาปิดด้านข้างเสมอ นำที่กระเซ็นหรือเล็ดลอดเข้าไปในผลิตภัณฑ์อาจทำให้เกิดไฟฟ้าลัดวงจร, ไฟฟ้าช็อต หรือเกิดความเสียหายได้ หากผลิตภัณฑ์หยุดทำงาน หรือหากเกิดการ ทำงานผิดปกติขึ้น ให้ปิดสวิตช์และ อุปกรณ์สำหรับการเชื่อมต่อวงจรไฟฟ้าก่อนติดต่อตัวแทนจำหน่ายเพื่อทำการตรวจสอบและซ่อมแซม การไม่ปฏิบัติตามข้อควรระวังข้างต้นอาจทำให้เกิดไฟฟ้าลัดวงจร หรือไฟฟ้าลัดวงจร หรือเกิดไฟไหม้เนื่องจากไฟฟ้าลัดวงจรได้
----------------	--	--------------------------	---

- อย่าใช้งานโดยที่มีสารเคมีอยู่บนมือของคุณ
- เช็ดร่องรอยของน้ำยาทำความสะอาดและสารเคมีจากผลิตภัณฑ์ออกให้หมด อย่าใช้น้ำยาทำความสะอาดที่มีคุณสมบัติออกเหนือจากข้อมูลดูหัวข้อ "การบำรุงรักษา" เกี่ยวกับน้ำยาทำความสะอาด (อาจมีอันตรายจากการขีดข่วนและการเปลี่ยนสีหรือการแตกร้าวที่เกิดบนพื้นผิวของผลิตภัณฑ์)
- เมื่อน้ำไหลซึมเข้าไปในผลิตภัณฑ์ อาจเป็นสาเหตุให้เกิดการชำรุดเสียหาย หรือวัสดุที่ดูดซับเสียงอาจดูดซับความชื้นแล้วทำให้เกิดแบคทีเรีย ดังนั้นควรระมัดระวังไม่ให้น้ำเข้าไปในแผ่นกรองอากาศและช่องอากาศผ่านเข้า

หมายเหตุ • อย่าใช้งานผลิตภัณฑ์ในบริเวณต่อไปนี้

- กลางแจ้ง • บริเวณที่อุณหภูมิอาจลดลงต่ำกว่า 0°C • บริเวณที่มีฝุ่นละออง
- บริเวณที่อุณหภูมิมากกว่า 40°C • บริเวณที่มีการควบแน่น • บริเวณที่ได้รับความเสียหายจากน้ำเค็ม
- บริเวณที่ผลิตภัณฑ์ถูกกับแสงแดดโดยตรงหรือถูกแดดจ้า (อาจทำให้เซ็นเซอร์ทำงานผิดปกติ)
- ยานพาหนะ (รวมถึง เรือเดินสมุทรและเครื่องบิน) • ห้องที่มีสระว่ายน้ำน้ำเข้า เชื้อ สระว่ายน้ำ ห้องน้ำ
- บริเวณที่มีการผูกרון มีสถานะเป็นกลาง หรือมีแก๊สเจือจาง (ผลิตภัณฑ์จะมีอายุการใช้งานสั้นลงหรือจะเกิดการทำงานผิดปกติ)
- ใกล้กับส่วนผสมในการทำอาหาร เครื่องใช้ หรือภาชนะใส่อาหาร • บริเวณที่ผลิตภัณฑ์อาจถูกน้ำโดยตรง
- ครีว (มีความเสี่ยงจากการสัมผัสหยดน้ำ)

ข้อขั้นส่วน



ก่อนการใช้งาน

- อย่าให้ลูกติดตั้งผลิตภัณฑ์ด้วยตนเอง (เราไม่สามารถรับประกันความปลอดภัยและการใช้งานได้)
- งานติดตั้งสำหรับเครื่อง Jet Towel จะต้องดำเนินการโดยตัวแทนจำหน่ายตามขั้นตอนในคู่มือการติดตั้งคู่มือการติดตั้งโปรดเข้าร่วมเมื่อตัวแทนจำหน่ายทำการทดสอบโปรดรับคำแนะนำจากตัวแทนจำหน่ายเกี่ยวกับขั้นตอนการทำงานและการใช้งานที่ถูกต้องเพื่อให้มั่นใจถึงความปลอดภัย

วิธีใช้งานผลิตภัณฑ์

- อย่ากดสวิทช์การทำงานด้วยการสอดมือหรือวัตถุเข้าไปในส่วนที่สอดมือเข้าไป เพราะอาจทำให้เซ็นเซอร์มีความไวน้อยลงเมื่อเซ็นเซอร์เริ่มมีความไวน้อยลง ให้เปิดสวิทช์การทำงานแล้วเปิดสวิทช์อีกครั้งโดยไม่สอดมือหรือวัตถุเข้าไปในส่วนที่สอดมือเข้าไป
- เมื่อเปิดสวิทช์การทำงานโดยกดถึงระยะออก อาจทำให้การทำงานผิดปกติเมื่อติดตั้งถึงระยะเข้าใหม่

1 เปิดฝาครอบ SW แล้วกดสวิทช์การทำงาน

ไฟสถานะการทำงานจะสว่างขึ้นเป็นสีน้ำเงิน

2 กดสวิทช์เครื่องทำความร้อนหรือสวิทช์การเป่าลมเร็ว หนึ่งครั้ง

ไฟ LED จะสว่างขึ้น ซึ่งจะสามารถยืนยันการตั้งค่าปัจจุบันได้

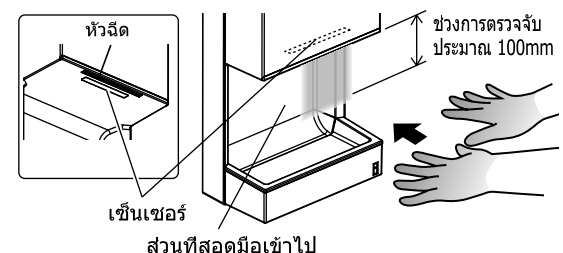
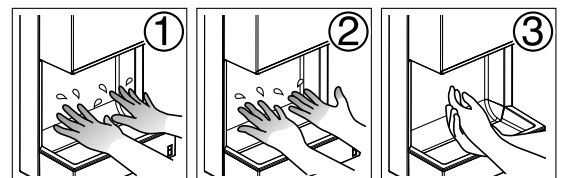
■ การตั้งค่า เครื่องทำความร้อน

เมื่อกดสวิทช์เครื่องทำความร้อน ผู้ใช้สามารถสลับระหว่าง "เปิด" และ "ปิด"

■ การตั้งค่าการเป่าลม

กดสวิทช์การเป่าลมซ้ำๆ เพื่อตั้งค่าการเป่าลมสามารถตั้งค่าการเป่าลมได้ 3 ระดับ

3 สอดมือเข้าไปในส่วนที่สอดมือเข้าไป บีบมือแล้วใช้ลมเป่าให้หยดน้ำแห้ง



- ไฟ LED จะดับลงประมาณ 10 วินาทีเมื่อกดลง 1 ไฟจะสว่างขึ้นอีกครั้งหนึ่ง

* จะมีการตรวจหามือด้วยช่วงการตรวจจับนี้

หมายเหตุ

- อย่าใช้โดยที่ยังมีแอลกอฮอล์และสารเคมีติดอยู่ที่มือ (ผลิตภัณฑ์จะชำรุดเสียหาย)
- อย่าให้มือสัมผัสกับหัวฉีดโดยตรง (หัวฉีดอาจร้อนเนื่องจากเครื่องทำความร้อน และอาจทำให้เป็นแผลไหม้ได้)
- ในการป้องกันความเสียหาย การทำงานจะหยุดอัตโนมัติเมื่อมีการใช้งานอย่างต่อเนื่องเป็นเวลา 40 วินาที และไฟสถานะการทำงานจะกะพริบ หากมีการใช้งานอย่างต่อเนื่อง ให้ดึงมือออกและสอดมือเข้าไปใหม่เพื่อใช้งานต่อ
- หากไม่มีการใช้งานเป็นเวลานาน ให้ "ปิด" สวิตช์เบรกเกอร์
- จะมีการใช้พลังงาน 0.4 W อย่างต่อเนื่องหากยังคงเปิดสวิตช์ไว้

การบำรุงรักษา

ข้อควรระวัง

- **ใช้เฉพาะผลิตภัณฑ์ทำความสะอาดที่มีฉลากระบุว่า "ใช้กับพลาสติกได้อย่างปลอดภัย"**
- **อย่าใช้อุปกรณ์ทำความสะอาดต่อไปนี้** (เนื่องจากอาจทำให้พื้นผิวของผลิตภัณฑ์ชำรุดเสียหาย หรือทำให้สีผิดเพี้ยน หรือเกิดรอยแตกร้าวได้)
 - สารละลาย เช่น ทินเนอร์หรือเบนซิน
 - ฟองซักฟอกที่มีฤทธิ์เป็นกรด, มีฤทธิ์เป็นด่าง หรือมีส่วนผสมของคลอรีน
 - น้ำยาขัดเช็ดกระจก
 - ฟองซักฟอกที่ทำจากมะนาวหรือส้ม หรือฟองซักฟอกที่ทำจากพืชพันธุ์อื่นๆ
 - อุปกรณ์ขัดถูที่ทำจากไนลอน
 - ยาฆ่าเชื้อโรค
- **หากไม่ปฏิบัติตามข้อควรระวังข้างต้น การรับประกันจะไม่ครอบคลุมความเสียหายที่เกิดขึ้นกับผลิตภัณฑ์ (เช่น การเกิดสนิม)**
 - * ในที่นี้ "แอลกอฮอล์" หมายถึง สารฆ่าเชื้อที่มีส่วนผสมของอีธานอล 83% หรือน้อยกว่านั้น
 - * ตรวจสอบให้แน่ใจว่าท่านทิ้งแอลกอฮอล์ที่กักเก็บไว้ในถังระบายจนหมด
 - * อย่าฉีดพ่นแอลกอฮอล์ลงบนผลิตภัณฑ์โดยตรง

หมายเหตุ

- เมื่อทำความสะอาดผลิตภัณฑ์ ให้ใช้ฟองซักฟอกที่มีฤทธิ์เป็นกลาง (pH: 6-8)
- ท่านสามารถใช้แอลกอฮอล์เช็ดทำความสะอาดพื้นผิวภายนอกของผลิตภัณฑ์ได้
- หลังจากใช้ฟองซักฟอกที่มีฤทธิ์เป็นกลางหรือแอลกอฮอล์เพื่อทำความสะอาดผลิตภัณฑ์ ต้องตรวจสอบให้แน่ใจว่าได้เช็ดคราบฟองซักฟอกหรือแอลกอฮอล์ที่ตกค้างออกจนหมด
- หลังจากใช้แอลกอฮอล์เช็ดทำความสะอาดผลิตภัณฑ์ ต้องตรวจสอบให้แน่ใจว่าท่านทิ้งแอลกอฮอล์ที่กักเก็บไว้ในถังระบายจนหมด
 - * อย่าฉีดพ่นแอลกอฮอล์ลงบนผลิตภัณฑ์โดยตรง
- เมื่อใช้ผ้าขนสารเคมี ต้องตรวจสอบให้แน่ใจว่าได้ปฏิบัติตามคำแนะนำอย่างเคร่งครัด

หมายเหตุ

- เมื่อทำความสะอาดถังระบาย ให้ปิดสวิตช์การทำงานก่อนที่จะถอดถังระบายออกทุกครั้ง เมื่อการทำความสะอาดเสร็จสิ้น ให้เปิดสวิตช์หลังจากติดตั้งถังระบายเข้าไปใหม่เสมอ
 - * เพราะจะทำให้ผลิตภัณฑ์ทำงานผิดปกติ หากผลิตภัณฑ์ทำงานผิดปกติ ให้ "ปิด" สวิตช์การทำงาน แล้ว "เปิด" สวิตช์การทำงานอีกครั้ง

1 ปิดสวิตช์การทำงานก่อนทำความสะอาด

2 ถอดถังระบายออกและทำความสะอาดส่วนต่างๆ

■ ภายนอกของผลิตภัณฑ์, ส่วนที่สอดมือเข้าไป, เช็นเซอร์

- ทำความสะอาดสัปดาห์ละหนึ่งครั้งก่อนที่สิ่งสกปรกจะเริ่มเห็นชัด
- ใช้ผ้าจุ่มน้ำหรือน้ำอุ่นที่บิดจนหมาดเช็ดออก
- หากมีสิ่งสกปรกมากเกินไป ให้แช่ผ้าในน้ำยาทำความสะอาดที่มีคุณสมบัติเป็นกลางแล้วบิดจนหมาด ตรวจสอบว่าได้เช็ดน้ำยาทำความสะอาดออกจนหมดแล้ว จากนั้นให้เช็ดจนทั่วด้วยผ้าแห้ง

- เมื่อความชื้นเช็นเซอร์สกปรก ความไวจะลดลงและอาจทำงานผิดปกติ

■ แผ่นกรองอากาศ

- ทำความสะอาดประมาณสัปดาห์ละหนึ่งครั้ง
- ทำความสะอาดฝุ่นละอองตามที่แสดงในไดอะแกรมอ้างอิง
- ให้ประกอบแผ่นกรองอากาศเข้าไปใหม่หลังจากทำความสะอาดเสมอ
- ประกอบแผ่นกรองอากาศเข้าไปจนกว่าคุณจะได้ยินเสียง "คลิก"

- หากทำความสะอาดด้วยน้ำหรือน้ำอุ่น ควรระมัดระวังไม่ให้น้ำไหลเข้าอุปกรณ์ด้วยการเช็ดให้แห้ง
- อย่าใช้สิ่งที่มีความร้อน ได้แก่ ไฟหรือเครื่องเป่าเพื่อเป่าใส่กรองให้แห้ง

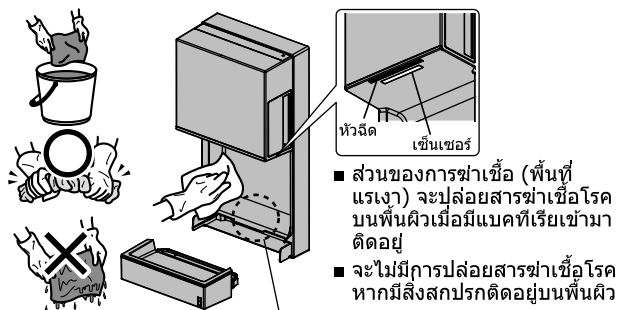
■ ถังระบาย

- ทำความสะอาดอย่างน้อยวันละครั้ง ก่อนที่จะดื่ม
- ให้ติดตั้งถาดกับถังระบายเสมอและติดตั้งกับผลิตภัณฑ์อย่างแน่นหนา

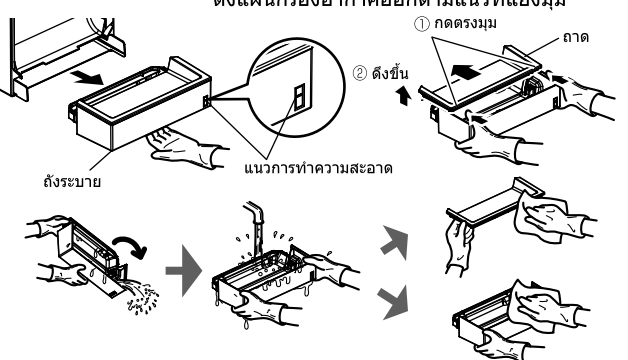
- หากใช้เลยเส้นทำความสะอาด น้ำจะไหลเข้าไปในรูน้ำส้น ดังนั้นโปรดระมัดระวัง!

- อย่าใช้สิ่งที่มีความร้อน ได้แก่ ไฟหรือเครื่องเป่าเพื่อเป่าใส่กรองให้แห้ง

3 หลังจากทำความสะอาด ตรวจสอบให้แน่ใจว่ามีการติดตั้งแผ่นกรองอากาศและถังระบายเข้ากับผลิตภัณฑ์อย่างแน่นหนา แล้ว "เปิด" สวิตช์การทำงาน



ทำความสะอาดหลังถอดถังระบายออก



(หากท่านคิดว่ามีบางอย่างผิดปกติ)

ให้ทำการตรวจสอบต่อไปนี้และแก้ไขเมื่อเกิดกรณีต่อไปนี้ขึ้น

● ลมไม่เป่าออกมาเมื่อสอดมือเข้าไป

การตรวจสอบ	คุณเปิดสวิตช์การทำงานด้วยมือหรือวัตถุในส่วนที่สอดมือเข้าไปหรือมีสิ่งสกปรกหรือสิ่งแปลกปลอมติดอยู่ที่เซ็นเซอร์หรือไม่?
การแก้ไข	- ตั้งสวิตช์การทำงานเป็น "ปิด" ก่อนนำสิ่งแปลกปลอมและสิ่งสกปรกออกจากส่วนที่เป็นเซ็นเซอร์ "เปิด" สวิตช์การทำงานหลังจากเวลาผ่านไป 1 นาทีเท่านั้นนับตั้งแต่ "ปิด" สวิตช์การทำงาน

● ลมไม่หยุดเป่า

การตรวจสอบ	คุณได้ "เปิด" สวิตช์การทำงานโดยที่ถอดถังระบายออกหรือไม่?
การแก้ไข	- "ปิด" สวิตช์การทำงาน แล้วติดตั้งถังระบาย จากนั้น "เปิด" สวิตช์

● ลมที่ออกเครื่องทำความร้อนเป็นลมเย็น

การตรวจสอบ	ปรับสวิตช์เครื่องทำความร้อนไปที่ "ปิด" หรือไม่? อุณหภูมิห้อง 20°C หรือต่ำกว่าโดยเปิดเครื่องปรับอากาศหรืออุณหภูมิห้องสูงหรือไม่?
การแก้ไข	- เปิดฝาครอบ SW แล้ว "เปิด" สวิตช์เครื่องทำความร้อน - แม้ว่าผลิตภัณฑ์นี้จะติดตั้งเครื่องทำความร้อนในตัว แต่เมื่ออุณหภูมิห้องอยู่ที่ 20°C หรือต่ำกว่า ผู้ใช้อาจจะไม่รู้สึกลมอุ่น - เครื่องทำความร้อนอาจไม่ทำงานเมื่อใช้งานอย่างต่อเนื่อง

● ไฟสถานะการทำงานกะพริบ

การแก้ไข	- หากตัวจ่ายไฟผิดปกติ เครื่องอาจเริ่มกะพริบ "ปิด" สวิตช์การทำงาน จากนั้น "เปิด" สวิตช์หลังจากเวลาผ่านไป 1 นาที
----------	--

● ไฟการเป่าลมและไฟเครื่องทำความร้อนดับ

การแก้ไข	- ไฟของสวิตช์การเป่าลมหรือสวิตช์เครื่องทำความร้อนจะดับลงหลังจากสวิตช์เริ่มทำงาน 10 วินาที (นี้ไม่ใช่เรื่องผิดปกติ) - เมื่อมีการกดสวิตช์การเป่าลมหรือสวิตช์เครื่องทำความร้อน ไฟจะสว่างขึ้นอีกครั้งตามการตั้งค่าที่กำหนด
----------	---

● มีเสียงผิดปกติเมื่อหยุดใช้งานผลิตภัณฑ์

การแก้ไข	- เสียงรบกวนที่เกิดขึ้นเมื่อปิดสวิตช์ คือเสียงมอเตอร์และไม่ใช่เสียงรบกวนที่ผิดปกติ
----------	--

หากปัญหายังมีอยู่ด้วยการตรวจสอบและการแก้ไขข้างต้น ให้หยุดการใช้งาน ปิดสวิตช์การทำงานและอุปกรณ์ป้องกันไฟรั่ว จากนั้นให้สอบถามตัวแทนจำหน่ายเพื่อให้ทำการตรวจสอบและซ่อมแซมต่อไป (โปรดสอบถามตัวแทนจำหน่ายเกี่ยวกับค่าใช้จ่าย)

หมายเหตุ

- คาดว่ามอเตอร์จะทำงานสำหรับการตั้งค่าสวิตช์การเป่าลมที่ระดับ "สูง" เมื่อมีการใช้งาน/ต่อวัน 200 ครั้งเป็นเวลา 7 ปี หากใช้งานในภูมิภาคที่มีแรงดันไฟฟ้าสูง เมื่อใช้งานด้วยความถี่สูงกว่าที่คาดไว้ หรือเมื่อการใช้งานแต่ละครั้งยาวนานกว่าที่กำหนด อาจทำให้อายุการใช้งานของผลิตภัณฑ์สั้นลง
- อายุการใช้งานของมอเตอร์อาจทำให้ลมไม่เป่าออกมา (ผลิตภัณฑ์อาจส่งกลิ่นและเสียงรบกวนออกมา แต่ไม่ใช่สิ่งผิดปกติ) หากไม่มีลมเป่าออกมาเลย โปรดติดต่อตัวแทนจำหน่ายที่คุณซื้อผลิตภัณฑ์ และขอให้เปลี่ยนมอเตอร์ (สามารถชำระได้)

(ข้อมูลจำเพาะ)

รุ่น	แรงดันไฟฟ้า (โวลต์)	ความถี่ (เฮิรตซ์)	เครื่องทำความร้อน	การเป่าลม	การใช้พลังงาน (วัตต์)	กระแสไฟ (แอมป์)	น้ำหนัก (กก.)	ขนาดภายนอก (ความกว้าง x ความลึก x ความสูง)
JT-MC205JS-W-NE	เฟสเดียว 220 - 240	50 - 60	เปิด	สูง	670 - 750	3.1 - 3.2	4	245×143×470 (มม.)
				มาตรฐาน	590 - 670	3.0		
				ต่ำ	460 - 500	2.6 - 2.7		
			ปิด	สูง	440 - 520	2.0 - 2.2		
				มาตรฐาน	360 - 430	1.9 - 2.1		
				ต่ำ	230 - 270	1.9 - 2.0		

● ถึงระยะมีควมมจ 0.6 l

■ ความสัมพันธ์ระหว่างเวลาการเป่า (โดยประมาณ) และความแตกต่างของการตั้งค่าการเป่าลม

การเป่าลม	เวลาการเป่า (โดยประมาณ)*	เสียงรบกวน	การใช้งาน
สูง	ประมาณ 4-8 วินาที	ประมาณ 60-62 เดซิเบล	เมื่อต้องการการเป่าแบบรวดเร็ว
มาตรฐาน	ประมาณ 5-9 วินาที	ประมาณ 58-60 เดซิเบล	เมื่อความเร็วการเป่าและเสียงรบกวนต่ำตามที่กำหนด
ต่ำ	ประมาณ 8-13 วินาที	ประมาณ 54-56 เดซิเบล	เมื่อต้องการเสียงรบกวนในการทำงานต่ำ

* เวลาการเป่าขึ้นอยู่กับวิธีการวัดค่าของเรา (เมื่อปริมาณน้ำคงเหลือในมือข้างหนึ่งคือ 150 มก.)

MITSUBISHI ELECTRIC CORPORATION

ผลิตโดย: MITSUBISHI ELECTRIC CORPORATION
TOKYO BLDG. 2-7-3, MARUNOUCHI, CHIYODA-KU, TOKYO, 100-8310 JAPAN.

ผู้นำเข้าในประเทศไทย:

บริษัท มิตซูบิชิ อิเล็กทริก กันยงวัฒนา จำกัด

เลขที่ 28 ถนนกรุงเทพกรีฑา แขวงหัวหมาก เขตบางกะปิ กรุงเทพฯ 10240 ประเทศไทย